

PROSPECTION-INVENTAIRE DE LA COMMUNE D'ARGHJUSTA e MURICCIU

OPERATION ARCHEOLOGIQUE 2015 N° : 1402

Hélène PAOLINI-SAEZ – LABORATOIRE REGIONAL D'ARCHEOLOGIE



Petit rappel méthodologique

- Vérification des sites déjà répertoriés (DRAC)
- Repérer des indices de sites archéologiques (vestiges, constructions)
- Observation de surface - Pas de fouilles archéologiques
- Alimenter la Carte archéologique nationale - Protéger les vestiges archéologiques
- Contribution à l'atlas archéologique du Taravo



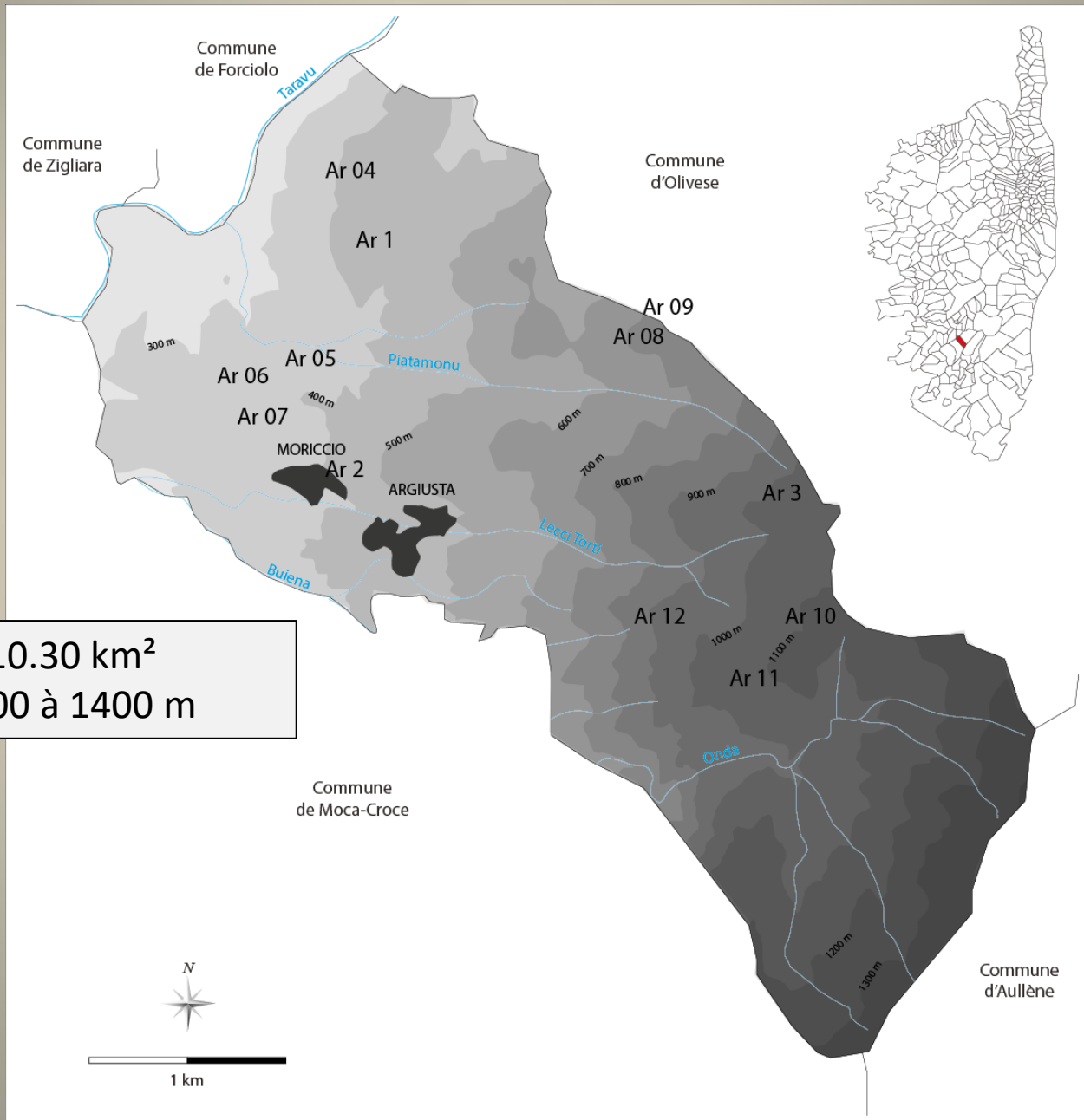
Sites de la CAN

N° de site	Nom usuel	Nom IGN	Nom cadastral	Vestiges	Chronologie	X	Y
2A 0210001	Foce	Monument torréen de Foce		Torre	Âge du Bronze	555.181	4170.196
2A 0210002	Saint Hyppolyte			Chapelle	Moyen Âge	554.820	4169.080
2A 0210003	Erba Rossa	Punta d'Erba Rossa		Edifice fortifié	Âge du Bronze	557.280	4168.950
2A 0210004	Foce				Protohistoire	550.084	4170.246
2A 1600016	Campu di Lavu	Campu di Laghu		Construction	Âge du Fer	553.488	4169.600
2A 1600016	Campu di Lavu	Campu di Laghu		Habitat	Âge du Fer	553.488	4169.600

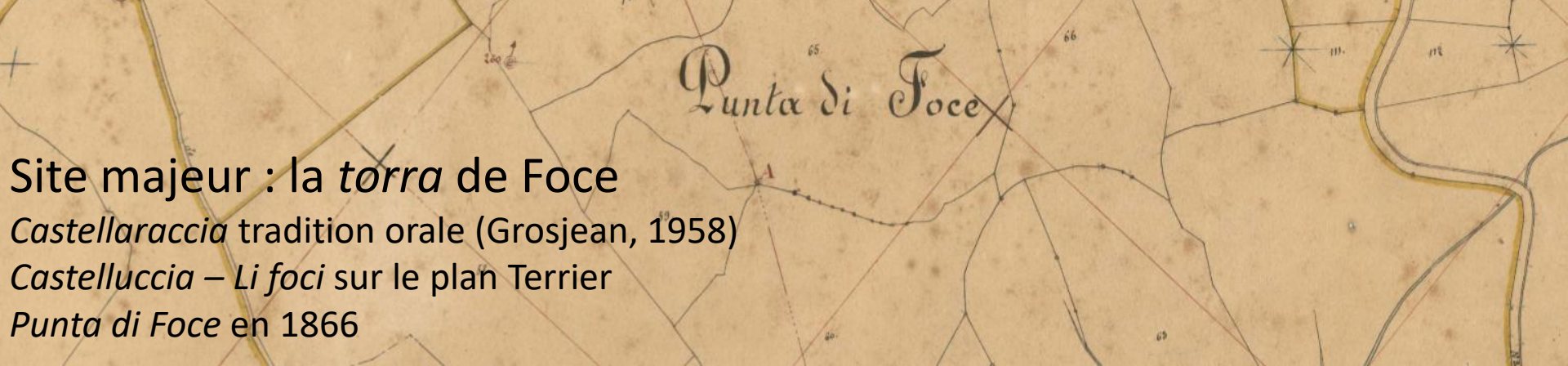
Indices de sites observés en 2015

N° de site	Lieu-dit cadastral	Nom donné au site	Section / parcelle(s)	Chronologie
Ar1	Foce	Torre de Foce	000A01/133	Protohistoire
Ar2	Moriccio	Eglise Saint-Hyppolite et Saint-Cassien	000A02/703	Moyen Âge
Ar3	Erba Rossa	Erba Rossa	000A06/1226	Protohistoire
Ar04	Foce	Salestra	000A01/186 et 189	Protohistoire
Ar05	Prudicola	Prudicola 1	000A02/262	Indéterminé
Ar06	Prudicola	Prudicola 2	000A02/259	Protohistoire
Ar07	Rizzale	Rizzale	000A02/423	Néolithique
Ar08	Punta di Pinzoli	Punta di Pinzoli 1	000A06/1207 et 1208	Protohistoire
Ar09	Punta di Pinzoli	Punta di Pinzoli 2	000B03/351,352,353,349 (Olivese)	Protohistoire
Ar10	Pozzi	Pozzi	000A06/1226	Protohistoire
Ar11	Querceta	Querceta	000A06/1226	Protohistoire
Ar12	Lecci torti	Filetta	000A06/1257	Protohistoire

Communauté de communes du Taravo : 19 communes



Commune de 10.30 km²
Altitude : de 200 à 1400 m



Site majeur : la *torra* de Foce
Castellaraccia tradition orale (Grosjean, 1958)
Castelluccia – *Li foci* sur le plan Terrier
Punta di Foce en 1866



Extrémité d'un petit éperon à 424 m – flancs est, sud et ouest abruptes – col au nord-est –
Position dominante sur la vallée de Santa Lucia au sud

Découverte en 1957 par Roger Grosjean mais connue par la population locale :
tour sarrasine - souterrain passant sous la vallée - procession le lundi de Pâques (croix en 1914)

Que sait-on de cette *torra* ?

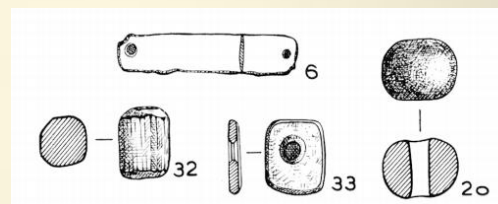
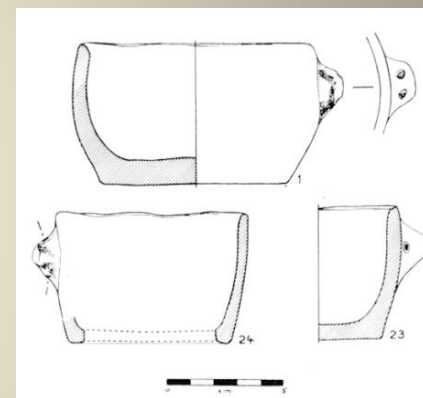
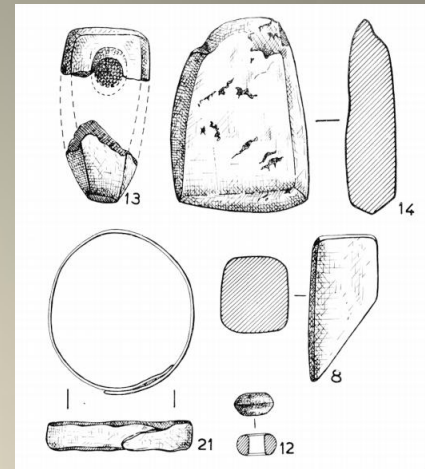
Fouille de 1957 : Imposant tertre de 25 m de diamètre et 3 m de haut (carrière à l'est)

Couche I : époque romaine (céramique et sépultures : adultes masculins, adolescent et plusieurs enfants)

Couche IIa : sépultures (adulte masculin et adolescents) et céramique

Couche IIb : céramique de l'âge du Bronze, perles et squelettes, faune

Couche III : restes de foyers, perles, céramique, meules, molettes



	Chambre Nord	Chambre Centrale	Chambre Est
C I	N I V E A U R O M A I N		
		21	4
C II		22	5 10 11 12
	14 15 13	15 16 28	6 15
C III	15 +	+ 15 + 19 +	20 + 7 6 9 + 15

	Chambre Ouest	Diverticule Sud-Ouest	Couloirs 1 et 2	Chambre Sud-Est
C I	N I V E A U R O M A I N			
	17			25
C II	18			23 24
		22 15	15	22 15 27
C III	15	33 32	31 15	26 + + 30 29

D'après Grosjean, 1958

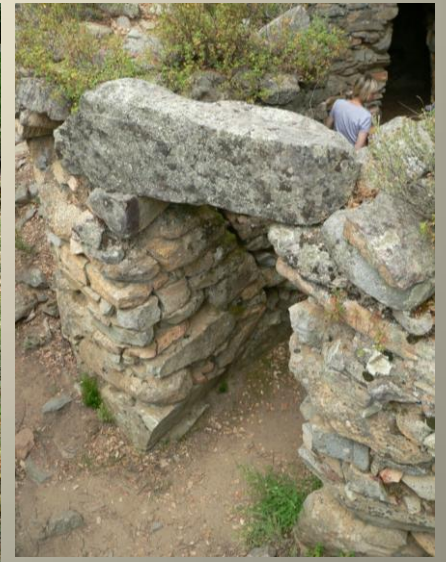
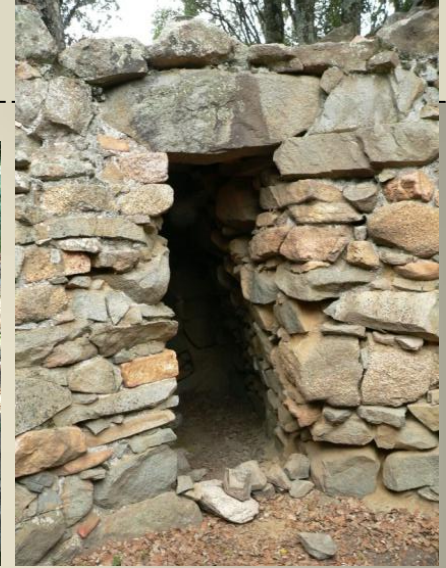


D'après Grosjean, 1958

Architecture :

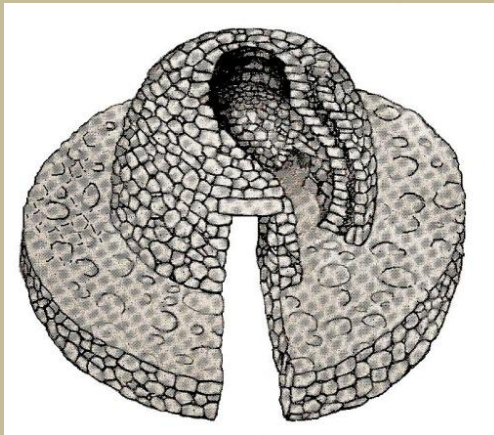
- Monument circulaire : une salle principale (12 m²) et 3 diverticules
- Une entrée avec 2 longs diverticules opposés
- Couverture : dalles plates
- Murs verticaux

La logette sud-ouest est une rampe d'accès à un niveau supérieur

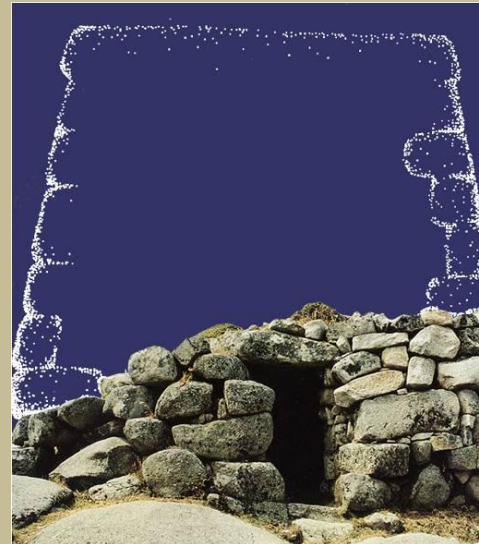


Après les fouilles de Grosjean...

- 16 m de diamètre : le plus grand monument de ce type en Corse
- Couverture en encorbellement ? : les murs sont verticaux et pourraient donc laisser suggérer une forme cylindrique



D'après Grosjean



Cucuruzzu : Reconstitution F. Arrivé

Reprise des travaux en 2001 (INRAP – P. Tramoni)

- Sondage : pied du parement
- Restauration de R. Grosjean du pied droit
- Etalement des remblais des fouilles anciennes
- Réinterprétation des foyers sur plaques d'argile
- Présence d'un mur d'enceinte cyclopéen à l'ouest





Filitosa ouest



Alo-Bisughjè ouest



Tusiu



Foce



Tappa



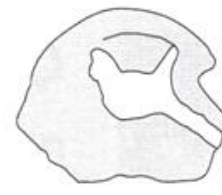
Cucuruzzu



Contorba



Pozzone

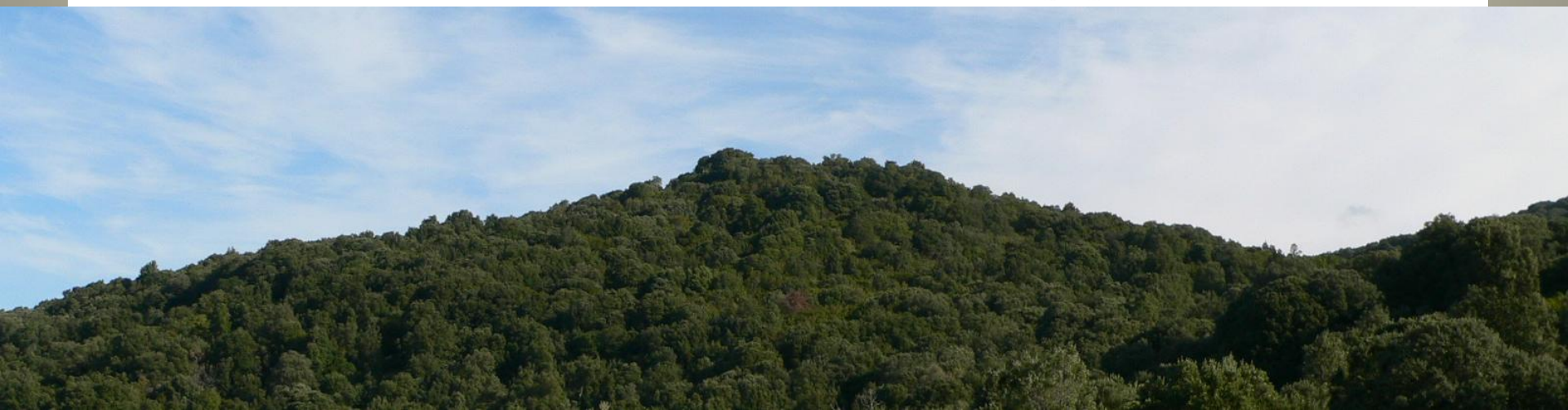


Aragghju

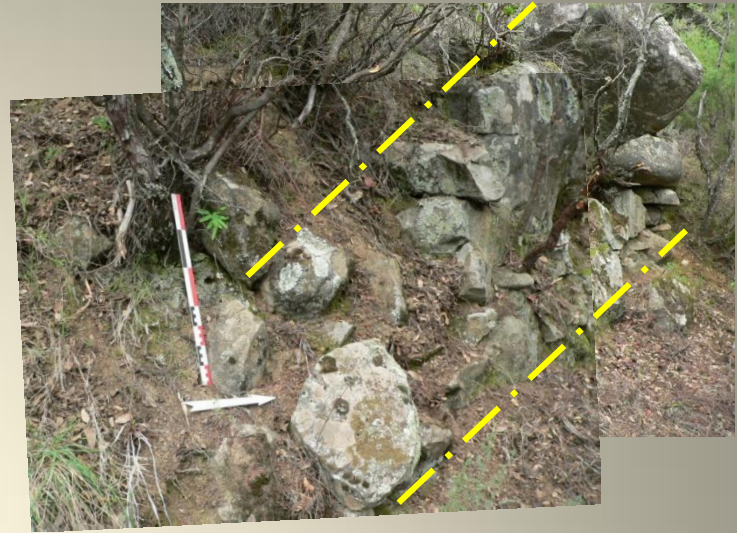
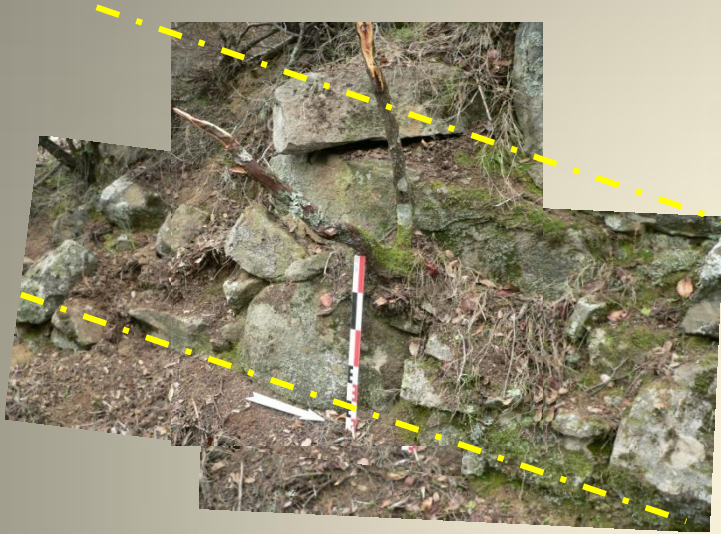


Calzola

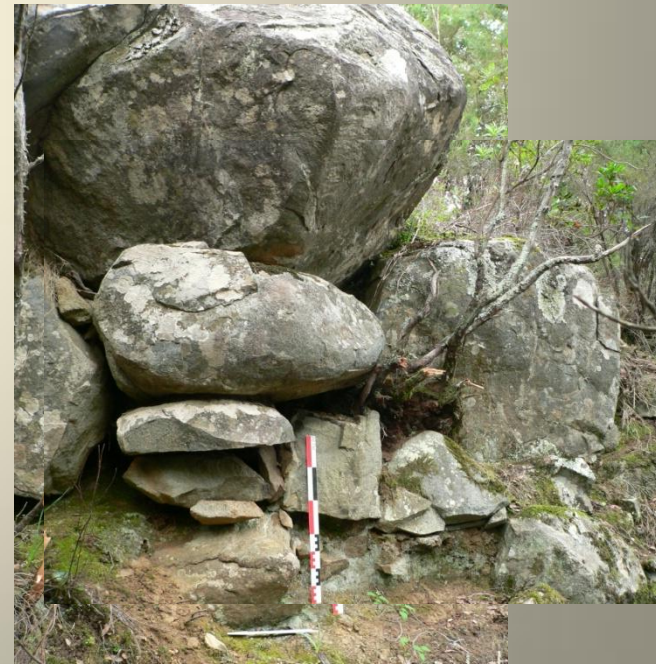
0 50 m



Peut-on en savoir un peu plus
suite aux prospections de 2015 ?



- Murs de soutènement orientés nord/sud
- Enceintes en relation avec le monument
- 11 mètres conservés
- Mobiliers : torchis et céramique



Pourquoi cette position ? Quelle fonction ?

- HABITAT ?
- CIMETIERE ?
- TOUR D'OBSERVATION ?



Architecture :
rôle défensif
(volume,
élévation,
enceintes)

Implantation :
Point culminant
d'un chaos
rocheux

Remplissage
archéologique :
Foyer,
meunerie,
céramique



Axes de communication. Point stratégique. Domine les zones cultivables.

En relation avec un habitat : intégrée (*castelli/ddi*) ou éloignée (*torre*).
Contrôle du territoire.

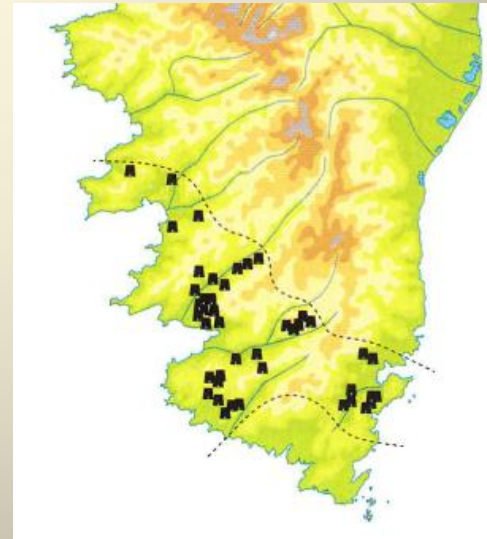
Stockage et protection des denrées alimentaires.
Protection des biens vitaux .



Infographie : F. Arrivé

Fin du Bronze ancien / début Bronze moyen:
1800-1600 / 1200 av. notre ère

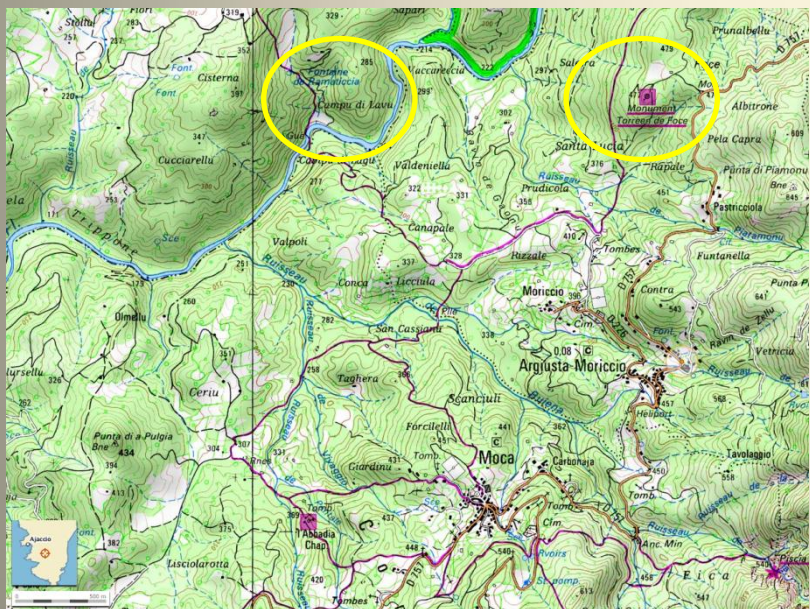
44 *torre* recensées en Corse du Sud



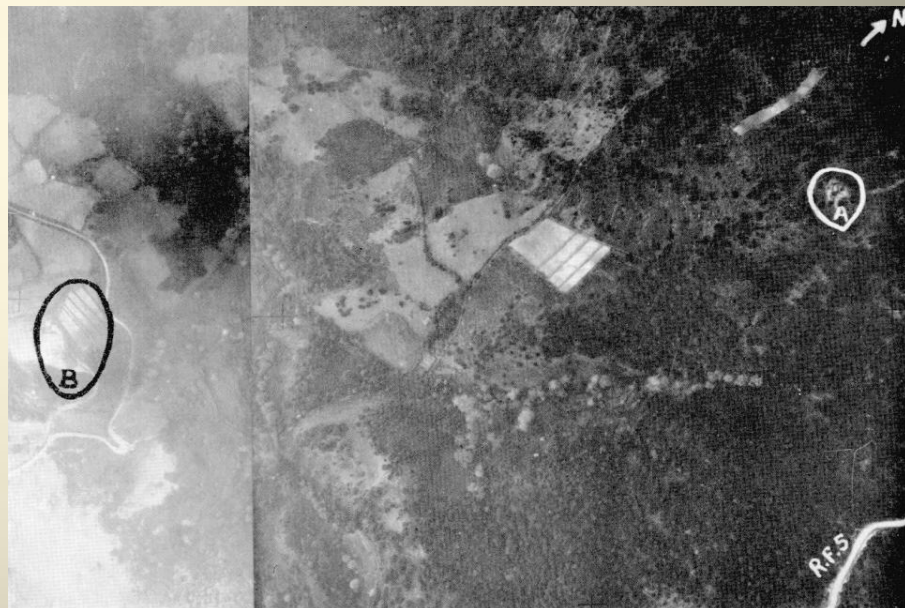
D'après Pêche-Quilichini, 2015

Où sont ces habitats...

- Observations de R. Grosjean : habitats à 1.3 km au sud ouest (taches sombres dans une vigne)
 - Céramiques identiques à celles de la *torra* de Focè
- CAN : Campu di Lagu sur la commune de Moca Croce.
À 1.7 km à l'ouest



D'après Géoportail



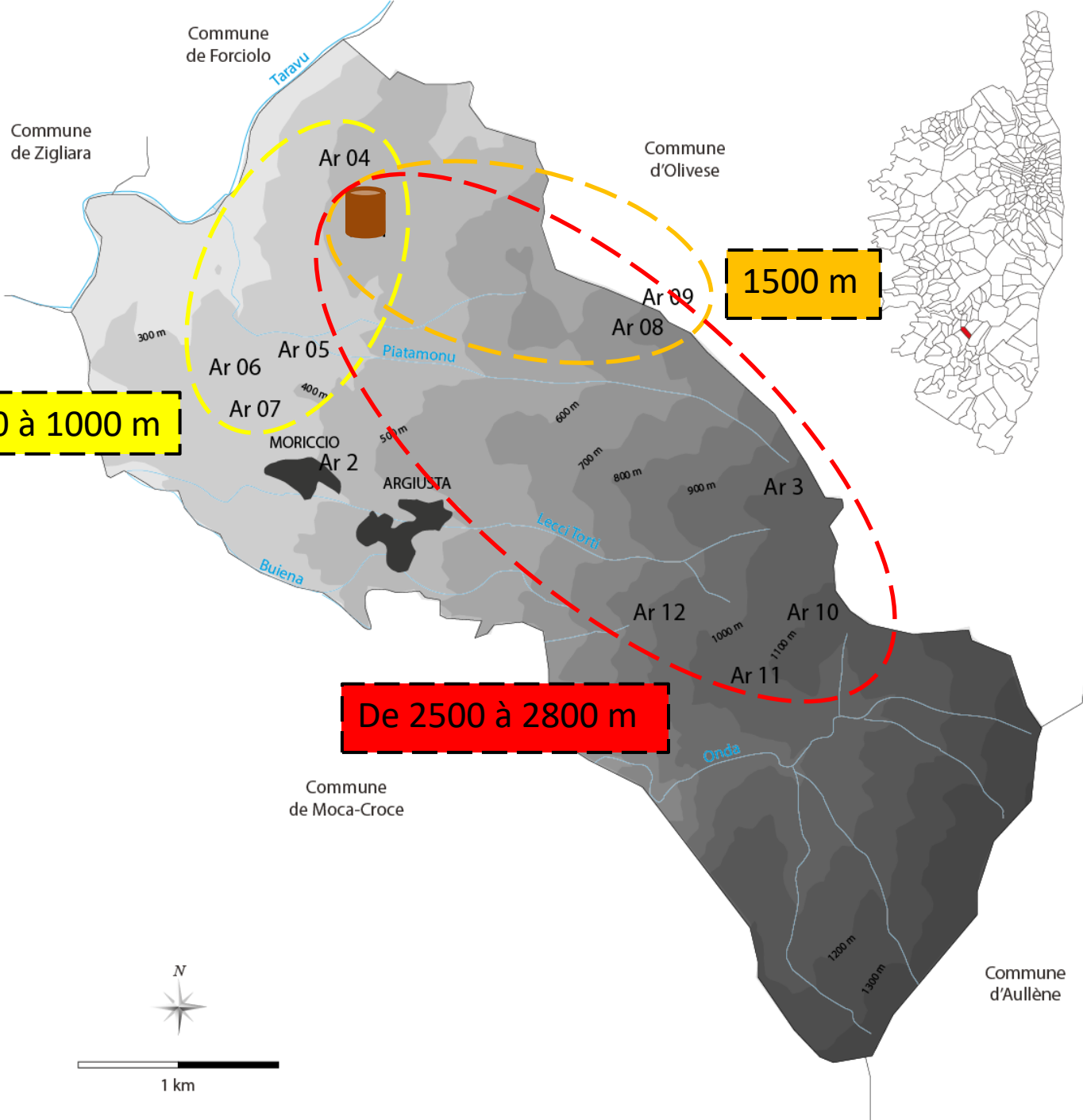
D'après Grosjean, 1958

Est-ce les mêmes habitats ?

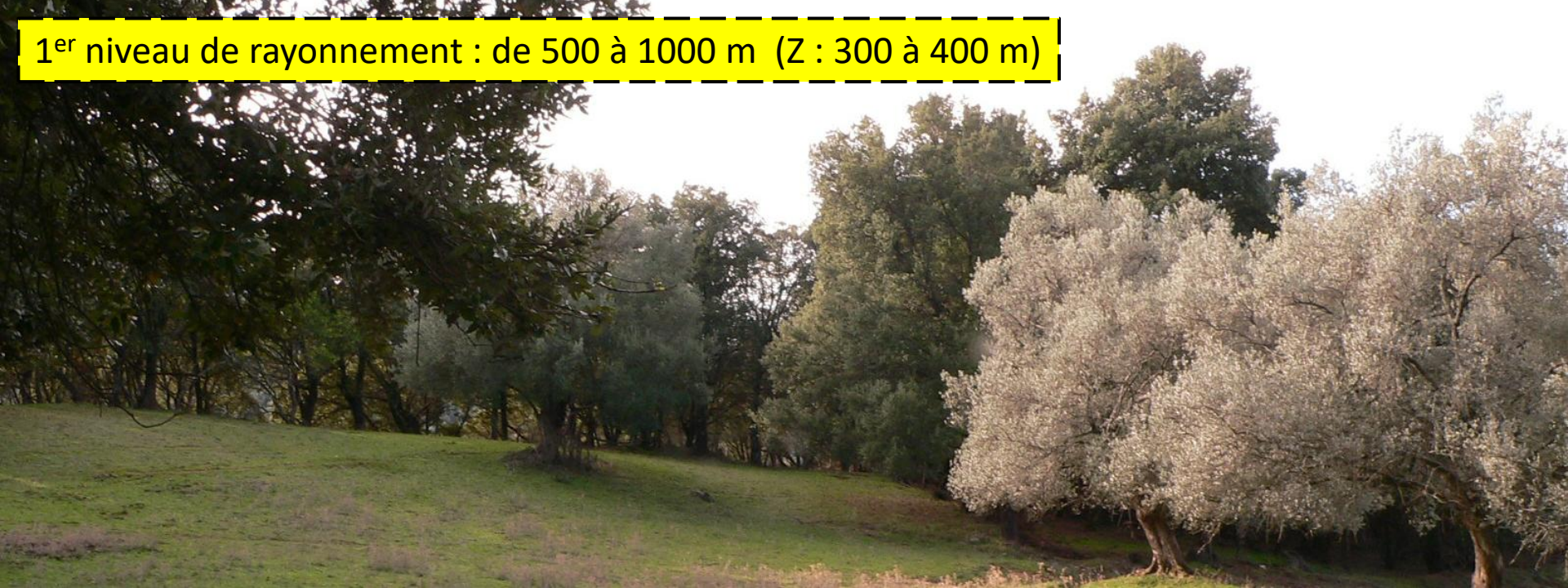
De 500 à 1000 m

1500 m

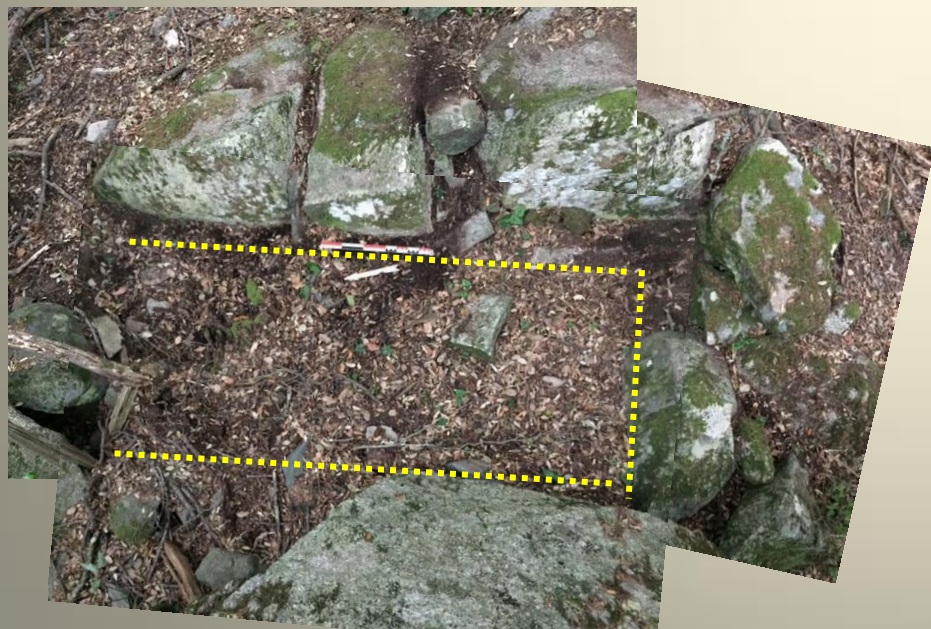
De 2500 à 2800 m



1^{er} niveau de rayonnement : de 500 à 1000 m (Z : 300 à 400 m)



Salestra



Prudicola 1



Prudicola 2



Rizzale

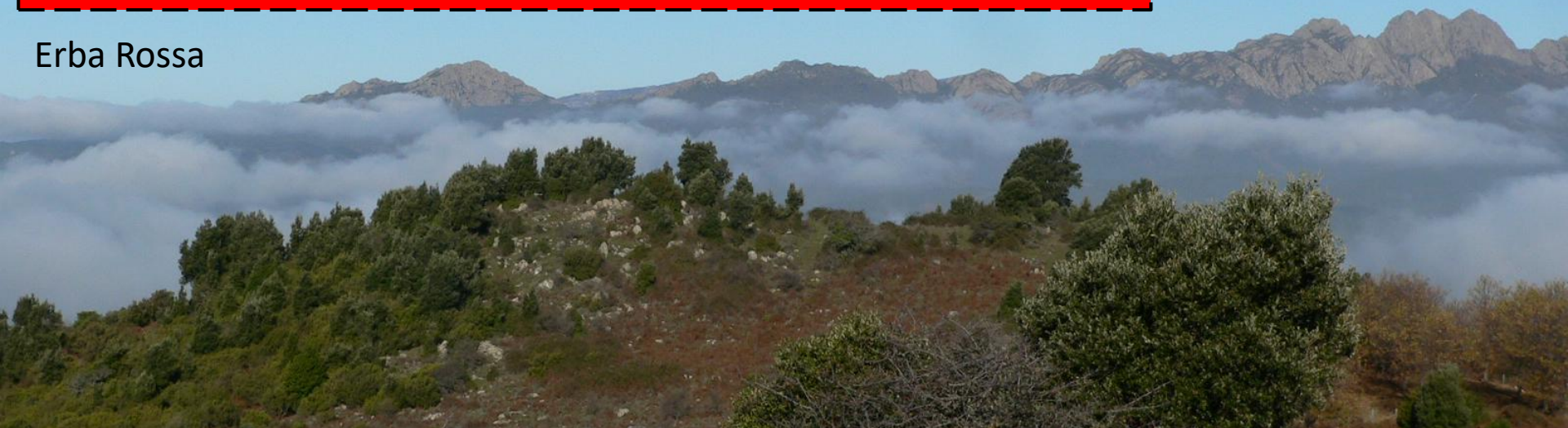
2^e niveau de rayonnement : 1500 m (Z : 737 m)

Punta di Pinzoli



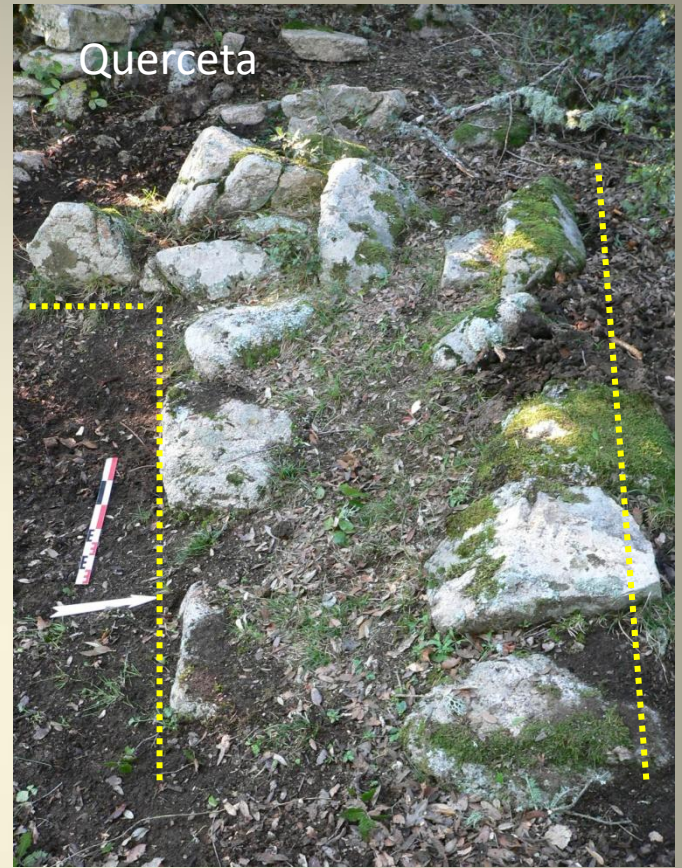
3^e niveau de rayonnement : de 2500 à 2800 m (Z : de 1000 à 1100 m)

Erba Rossa



Pozzi







Nature de ces structures :
habitats, fortifications ?

Sont-elles contemporaines ?
Y a-t-il des relations directes ?
A quelles échelles géographiques ?



Un patrimoine archéologique centralisé autour de la *torra* de Foce avec un pendant très fort avec la *torra* de Balestra (4.3 km au sud-ouest)

Poursuivre les recherches : sondages des sites déjà inventoriés

Sensibiliser la population à ce patrimoine

Un vaste projet de valorisation qui reste à entreprendre

Projet pédagogique :
école d'Olivese
2010-2011

