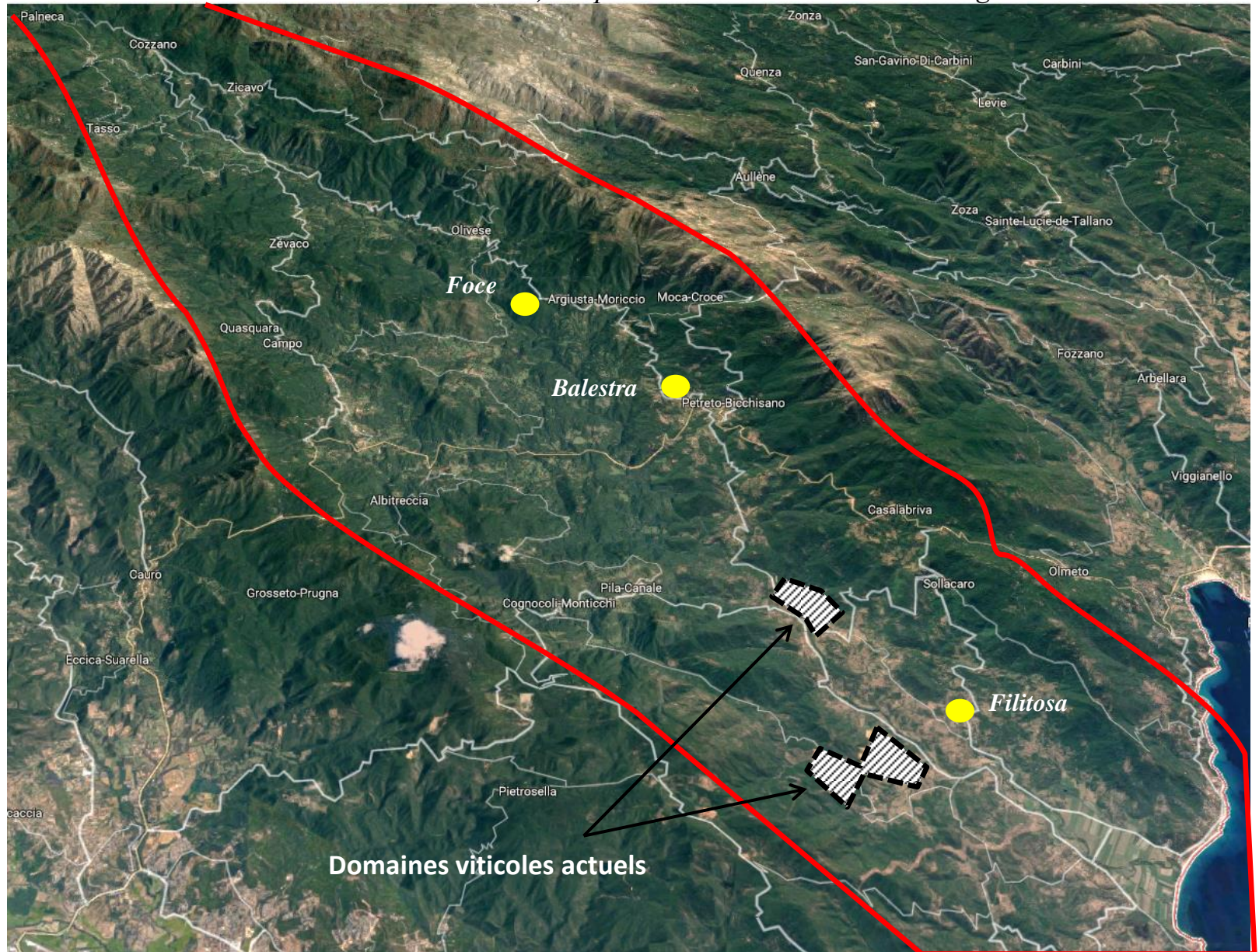


Le bassin du Taravo, *d'après une vue retravaillée de Google Earth...*



La vigne, un puissant symbole dans le monde méditerranéen



Cratère antique (Vème siècle avant notre ère) figurant le dieu Dionysos, Aléria (publication du musée). Ce type de vase sert au mélange du vin et de l'eau

Dans la pensée chrétienne



Relief ornant la façade nord de l'église de Murato (Haute-Corse) : le cep qui porte les fruits, métaphore christique

« Je suis le vrai cep et mon père est le vigneron. (...) Celui qui demeure en moi et en qui je demeure porte beaucoup de fruits, car sans moi vous ne pouvez rien faire. » (Jean, 15)

Un vignoble villageois : la viticulture à Argiusta-Moriccio

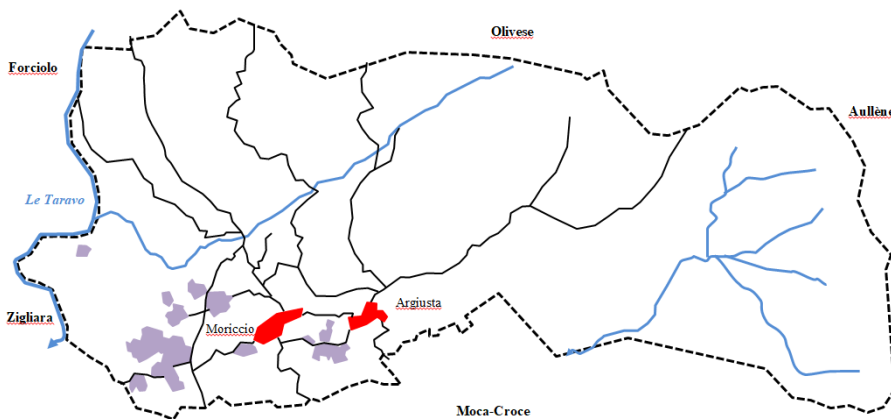


**Argiusta
Moriccio**



Vue d'après Google Earth

Les terres occupées par les vignes à Argiusta-Moriccio d'après le *Terrier général* (1785) et Le Tableau d'assemblage du cadastre de 1866 ; une relative permanence des contrées viticoles



Le territoire d'Argiusta et Moricchio au moment du cadastre napoléonien (1866)

- Terrains occupés par les vignes
- Les villages
- Les principaux chemins
- Cours d'eau



Les terres occupées par les vignes à Argiusta-Moricchio en 1866

Extrait du *Plan Terrier*, rouleau n° 31

Les parcelles occupées par la vigne d'après le cadastre de 1866

Nombre de parcelles en vigne : 127
 Surface moyenne des parcelles : 13,20 ares
 Surface de la plus petite vigne : 1,25 are
 Surface de la vigne la plus étendue : 64,6 ares

Superficie occupée par les 10 plus grandes parcelles : 4 ha 01 a 78 ca (24 % du total des vignes), soit l'équivalent des 65 parcelles les plus petites (4 ha 05 a 80 ca)

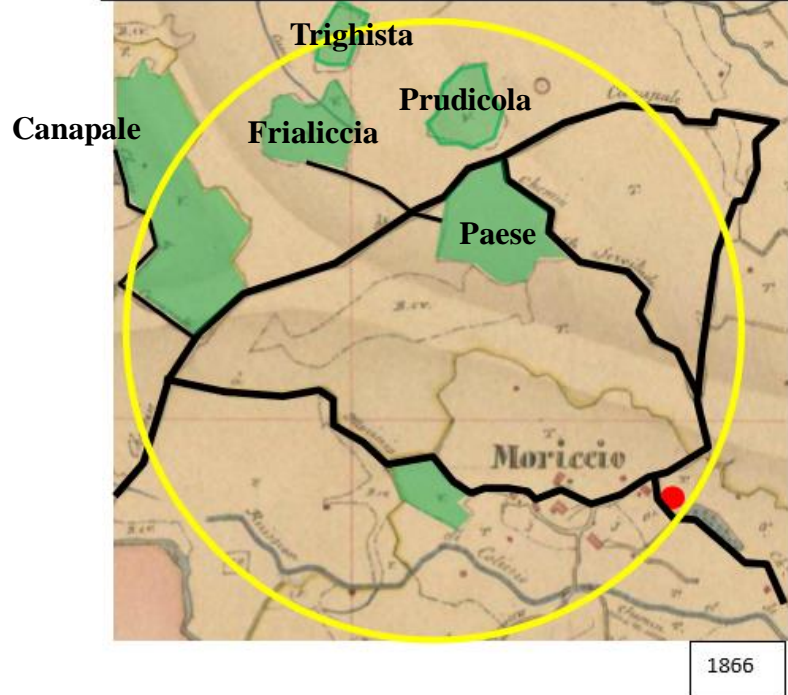
Lieux-dits où se situent les vignes

Lieux-dits	Nombre de parcelles	Surface en ares
Angeletta	1	6,42
Cajacuraccio	1	11,95
Canapale	37	516,93
Casenove	1	10,4
Catarelli	6	88,05
Frialiccia	11	123,11
Fontanaccia	1	31,2
Fovalello	2	38,3
Letizia	2	24,47
Liccioia	3	75,06
Macchia Guardata	1	19,35
Moriccio	6	45,3
Paesi	16	220,35
Pozzalello	1	4,1
Prudicola	1	15,7
Pruneto	5	51,56
Ripa di Braccie	1	20,07
Saracimaccia	1	7,32
Sotto le Case	5	38,42
Trighista	2	43,5
Vacivecchio	1	19,65
Valle	15	142,47
Vallicella	1	7,3
Vigna Vecchia	2	44,61
Vignaccia	1	16,8
Voldo	3	35,65
	127	1658,04



Les contrées en vigne et leur devenir entre 1785 et 1975

Extrait du Plan Terrier (vers 1780) ; du plan cadastral napoléonien (1866) et de la photographie aérienne du 21 juillet 1975 (ADCS et IGN-géoportail)



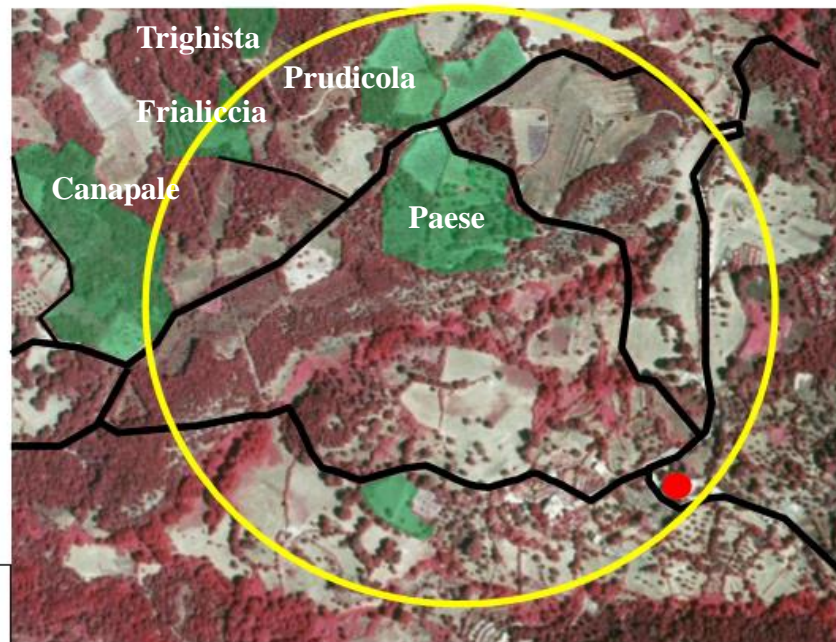
1866

Dans le cercle jaune, la zone de Moriccio et Canapale où la présence des vignes est constante depuis le XVIII^e siècle jusqu'aux années 1970. Le maquis conquiert alors des terrains d'où la viticulture recule.

21 juillet
1975





Vers
1780

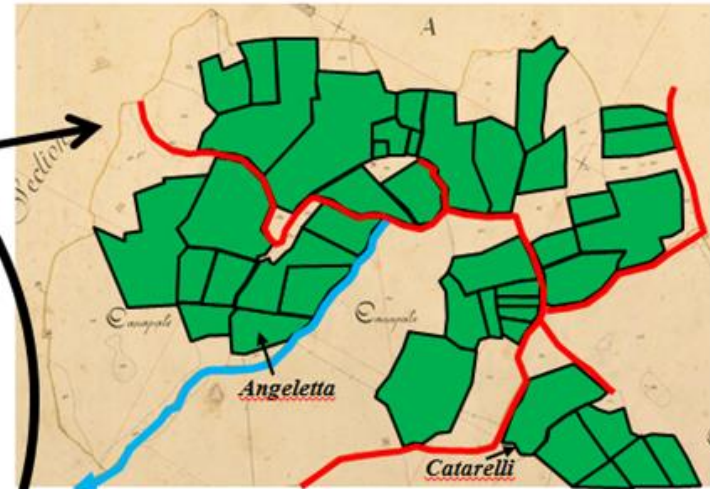
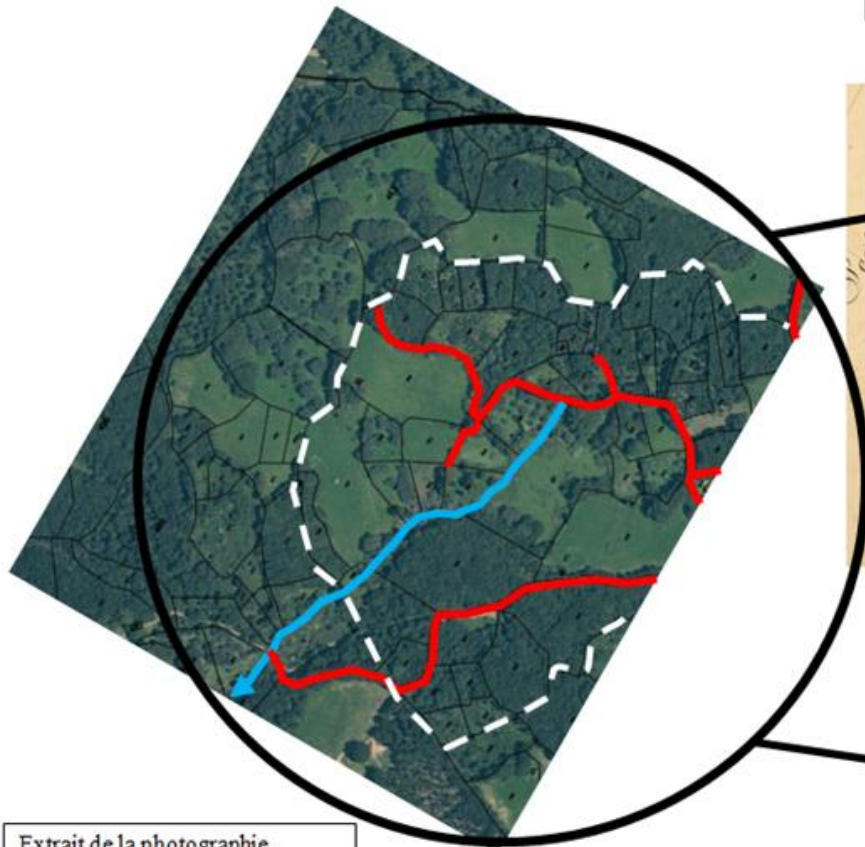


Une contrée viticole et son évolution : Canapale (1866 et 2017)

Le recul de la vigne dans la contrée nommée « Canapale ». Comparaison entre l'occupation actuelle des lieux et la situation au moment du premier cadastre achevé en 1866

Lieu-dit Canapale, cadastre de 1866 (source ADCS)

 Parcelle plantée en vigne
 Chemin de desserte



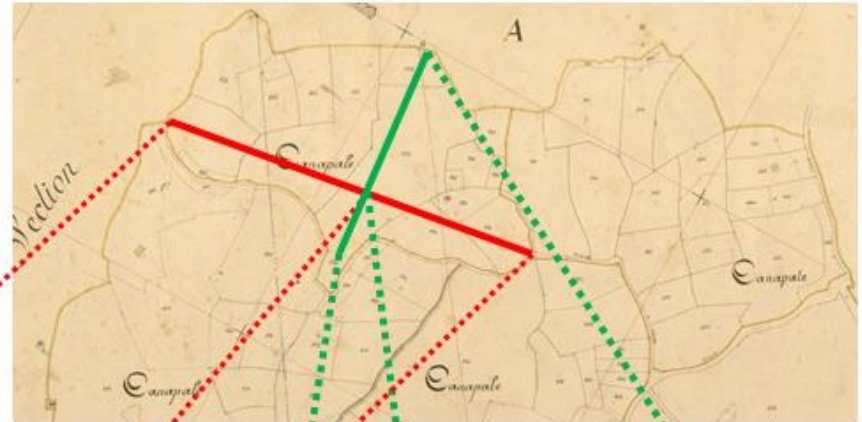
Extrait de la photographie aérienne de Canapale 2017 (source IGN – géoportail)

Extrait de la carte IGN de Canapale (source IGN – géoportail levées de 2011)

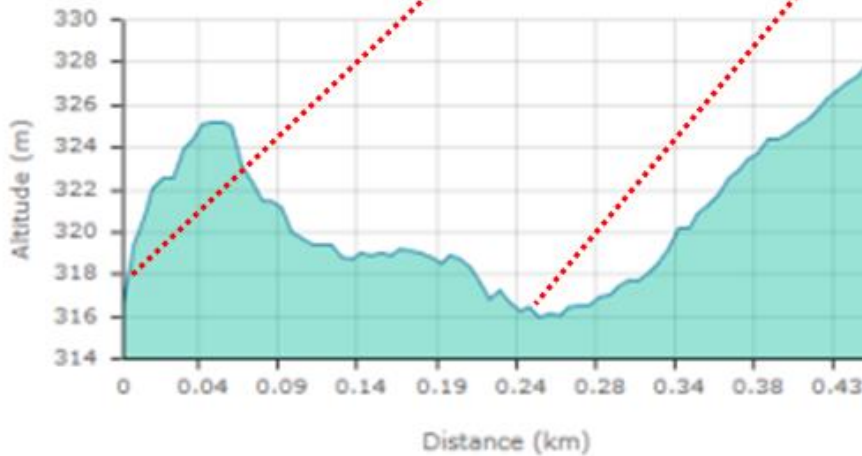
Le profil altimétrique de la zone des vignes de Canapale.

La ligne rouge sur l'extrait de la planche du cadastre (1866, source ADCS) correspond au profil des altitudes représentées sur le graphique, pour une distance d'environ 450 mètres. La ligne verte est celle de la pente des vignes

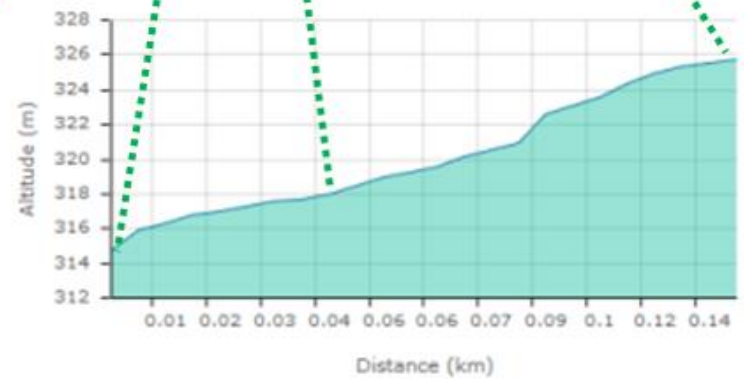
Si un piéton circule en suivant cette ligne, il doit gravir ou descendre les pentes qui sont suggérées sur ce schéma.



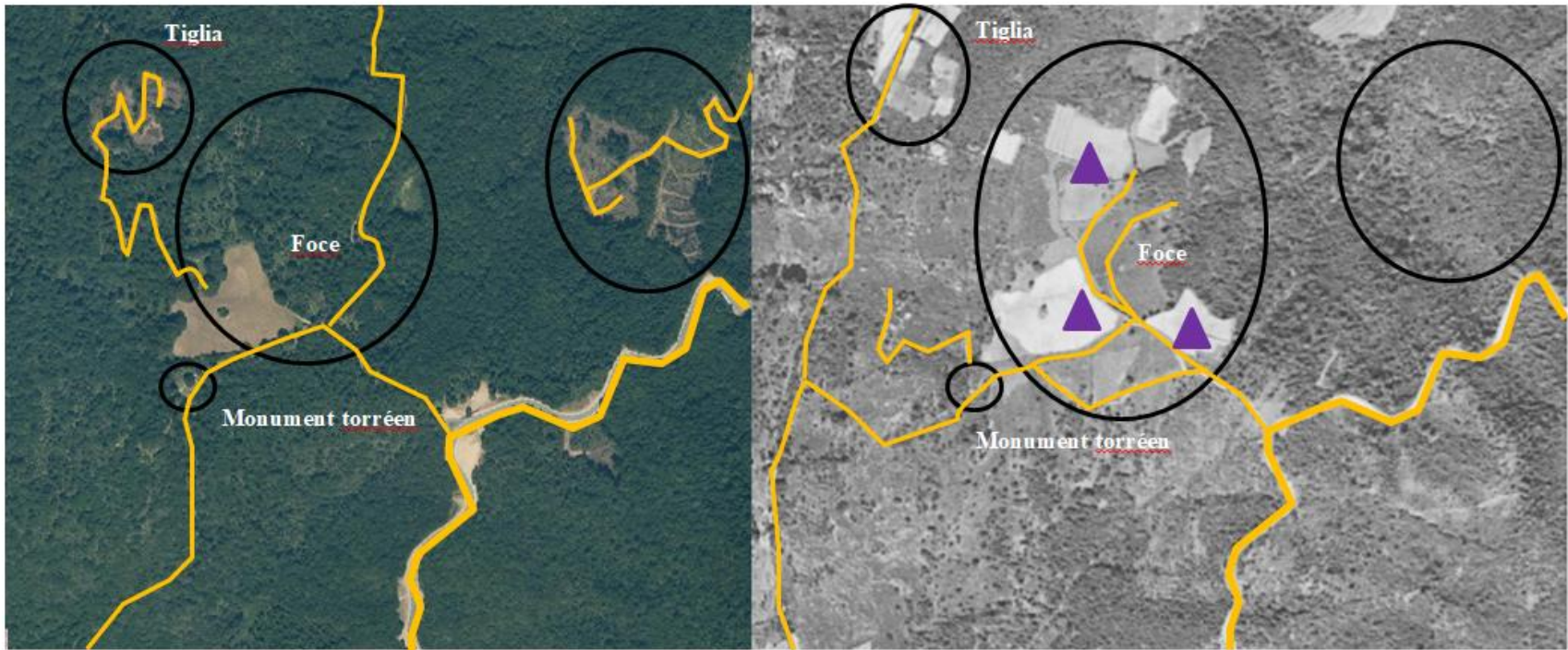
PROFIL ALTIMÉTRIQUE



PROFIL ALTIMÉTRIQUE



Une contrée anciennement occupée : Foce



Vue aérienne actuelle de la zone de Foce

Photographie aérienne de la zone de Foce vers 1960

▲ Les vignes sont présentes dans les années 1950. Le maquis a largement repris sa place depuis ces années.

— Chemins et routes identifiables

Paysage des murets au lieu-dit *Foce* (juillet 2017)

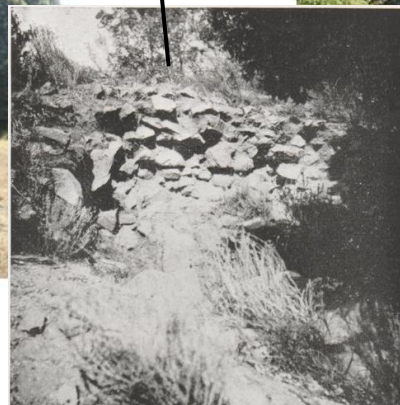
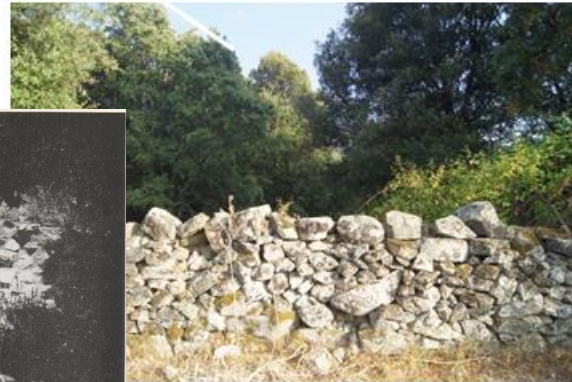
Les murs d'épierrement ferment les vignes et forment les soubassements des terrasses pour faciliter ensuite les travaux et retenir les sols



Le linéaire du muret assure une clôture qui protège des animaux. Il témoigne de la privatisation du terrain.

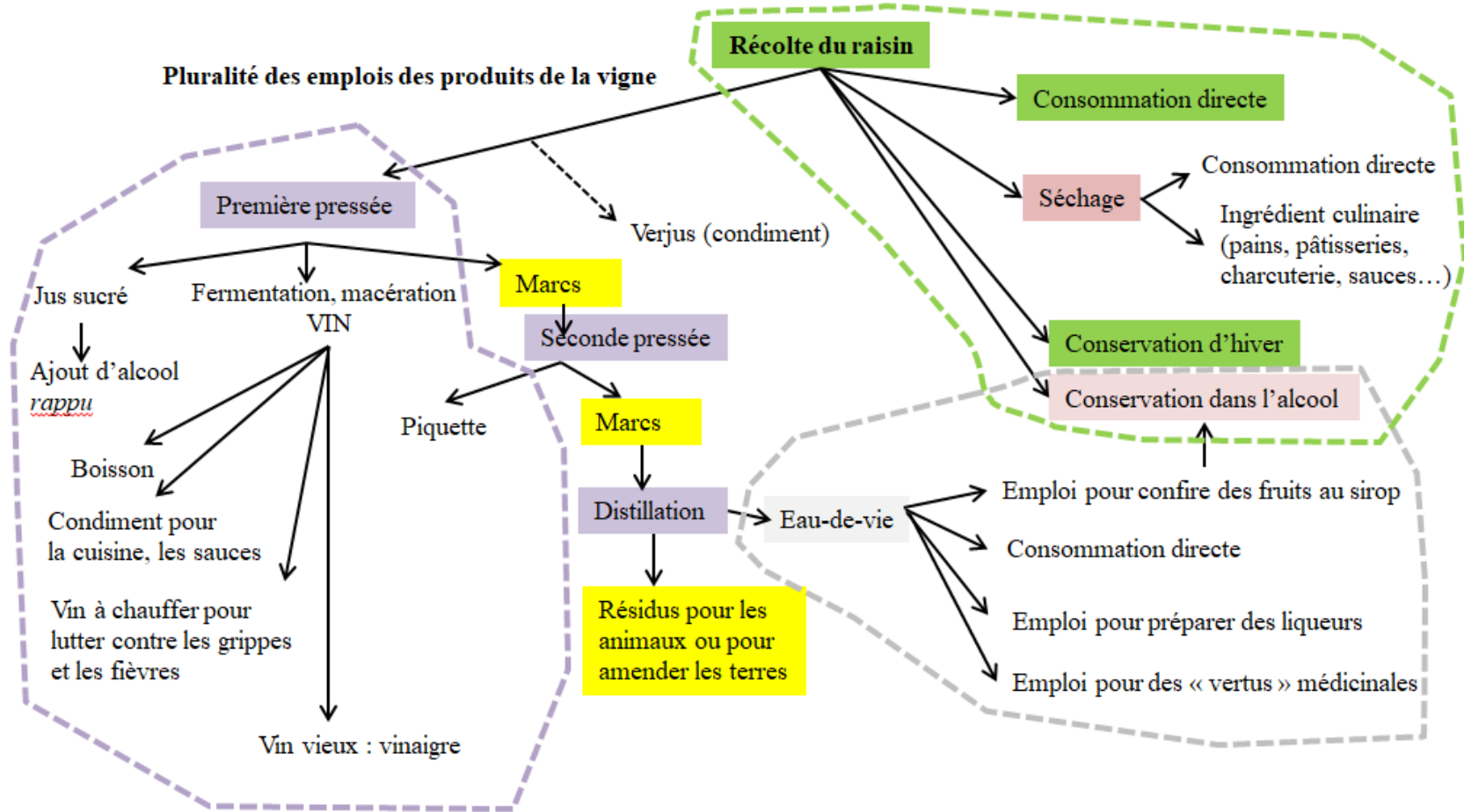


Les blocs les plus lourds forment le soubassement et la coiffe des murs.



Entaille dans le monument de Foce pour y prélever des pierres destinées aux murets des vignes (d'après Roger Grosjean, *Gallia préhistoire*, 1958, volume 1, figure 19, page 13)

Les cépages, leur emploi, leur travail



D'autres produits : les sarments (fagots) ; les feuilles (pour cuire certaines préparations)

Quelques-unes des nombreuses variétés (photographies CRVI, *Le Riacquistu*)



Sciaccarellu



Carcajolo noir



Aleatico



Carcajolo blanc



Maresco



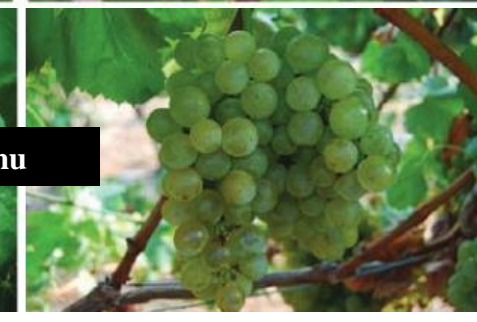
Vermentinu



Barbarossa



Brustianu



Comparaison de l'aire d'extension de quelques cépages présents dans le Taravo.

Jaune : surtout dans le Taravo ; **orange** : de la Balagne au Sartonais ; **vert** : de Bonifacio au Taravo ; **gris** : de la Balagne à Bonifacio

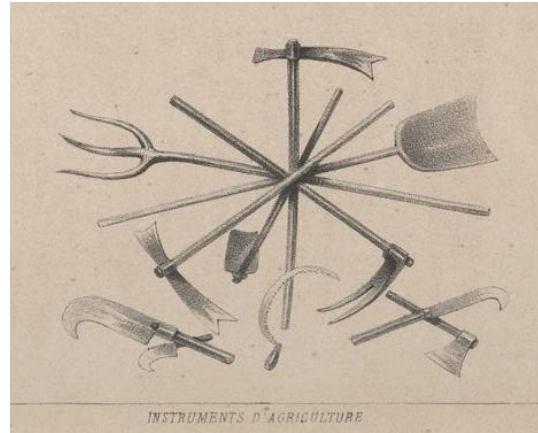
Le Taravo possède des cépages commun aux terres viticoles du Nord (de la Balagne et de la région d' Ajaccio) et du Sud (Bonifacio).

Cépages	Balagne	Gravone et Prunelli	Taravo	Sartonais	Bonifacio	Cépages
Aleatico (N)	+	+	+	+	+	
Barbarossa (R)	+	+	+	+	+	
Bianco Gentile (B)			++	++		
Brumesto (N et B)	++	++	++	++		
Brustiana (B)	+	+	+	+	+	
			++	++	++	Carcajolo (B)
			++	++	++++	Carcajolo (N)
Maresco (N)			++	++		
Muscatello (N)	++	++	++	++		
Razolo	+++	++	+	+		
Sciaccarellu	++	+++	++	+		
Vermentinu (B)	++	++	++	++	+	



Les paniers de raisins (extrait d'une carte postale du début du siècle, les vendanges à Ajaccio)

Des éléments utiles au travail de la vigne



Les instruments agricoles de la Corse, d'après Jean-Ange Galletti, *Histoire illustrée de la Corse*, Paris, imprimerie de Pillet fils aîné, 1863. **Planche « Agriculture »**



Extrait d'une carte postale du début du siècle: les Animaux de bats portant hommes et récipients



U Palmentu

Bernardi Jean-François ; Roy Marie-Dominique, "pressoir à vin," à Alando, Cameri, XVIIIe siècle (?), *Médiathèque Culturelle de la Corse et des Corses*, <http://m3c.univ-corse.fr/omeka/items/show/1096229>.



Gaffory Véronique ; Giuliani Audrey, "pressoir à vin," Furiani, XIXe siècle, *Médiathèque Culturelle de la Corse et des Corses*, <http://m3c.univ-corse.fr/omeka/items/show/1092705>.

Le produit des vendanges dans l'arrondissement de Sartène, 1820-1833

Source : ADCS, 6 M 922, 923 et 924

Récolte	Volume	Hiver	Printemps	Eté	Septembre	Vent
1820	faible	froid	pluie, brouillard	chaleur, très sec	petites pluies	
1821	faible	froid	pluvieux	sécheresse	petites pluies	sirocco mi-août
1822						
1823	médiocre	froid, neige	gelées blanches	sécheresse	petites pluies	nord, nord-est
1824	abondant	frais	frais, pluvieux	sécheresse	pluie	
1825	médiocre	froid	très sec	sécheresse	petites pluies	sirocco en juin
1826	faible	rude	gelées blanches	pluie, grêle, sec		
1827	médiocre					
1828	abondant		beau	beau		
1829	abondant		sec, pluies	beau		
1830	très mauvais	froid, neige	Frais, sec	sécheresse	sécheresse	sirocco en juin
1831	abondant	froid	beau	beau	beau	
1832	médiocre	froid	beau	sécheresse		
1833	médiocre		orage du 8 juin			

« Beau » signifie un temps attendu pour la saison, favorisant la végétation, équilibrant la chaleur et la pluie, sans excès.

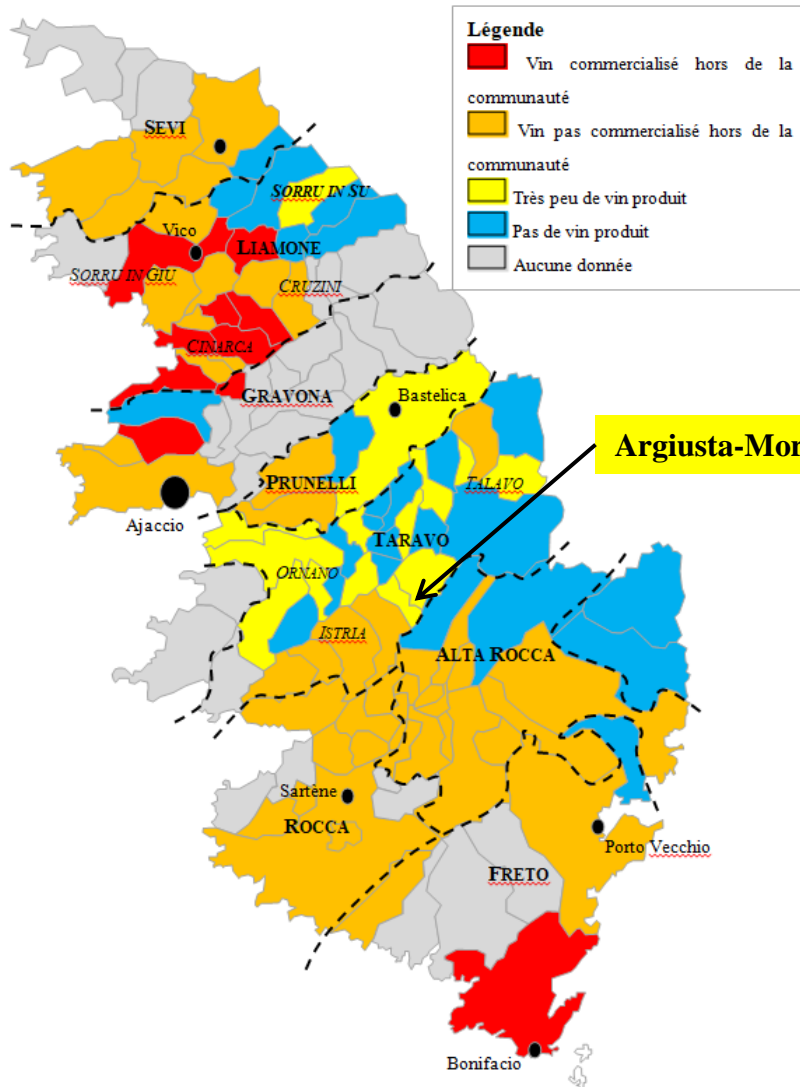
Le Taravo dans la viticulture de la Corse-du-Sud

La vigne dans quelques villages du Taravo au moment de la confection du *Terrier général*

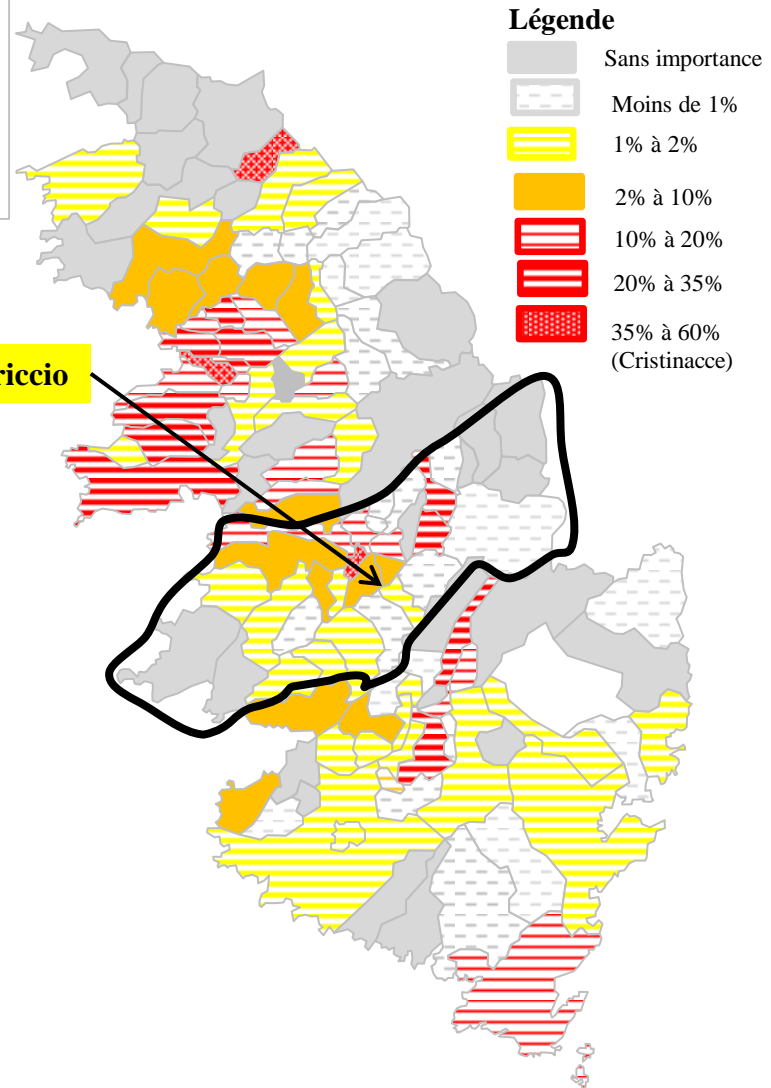
Communautés	Surface occupée par des vignes en arpents	Proportion des vignes par rapport aux terrains mis en culture (hors terres dédiées seulement au pâturage)	Année du relevé
Argiusta-Moriccio	9,4	1,21%	1785
Casalabriva	36,36	1,75%	1786
Cognocoli-Montichi	15,44	1,11%	1789
Forcciolu	14,45	3,81%	1785
Moca-Croce	11,25	0,75%	1786
Olivese	4,55	0,30%	1785
Petretto-Bichisano	33,96	1,13%	1786
Pila-Canale	12,03	0,82%	1789
Sollacoro et Calvese	70,8	1,85%	1788
Zevaco	0	0%	1785
Zicavo	4,81	0,06%	1785
Zigliara	31,23	2,55%	1786

Production du vin et culture de la vigne dans les communautés du sud de la Corse d'après le Plan Terrier (vers 1785) et le recensement de 1769-1770 (d'après les sources des ADCS)

Situation d'après le recensement dit « de Choiseul » (1769)

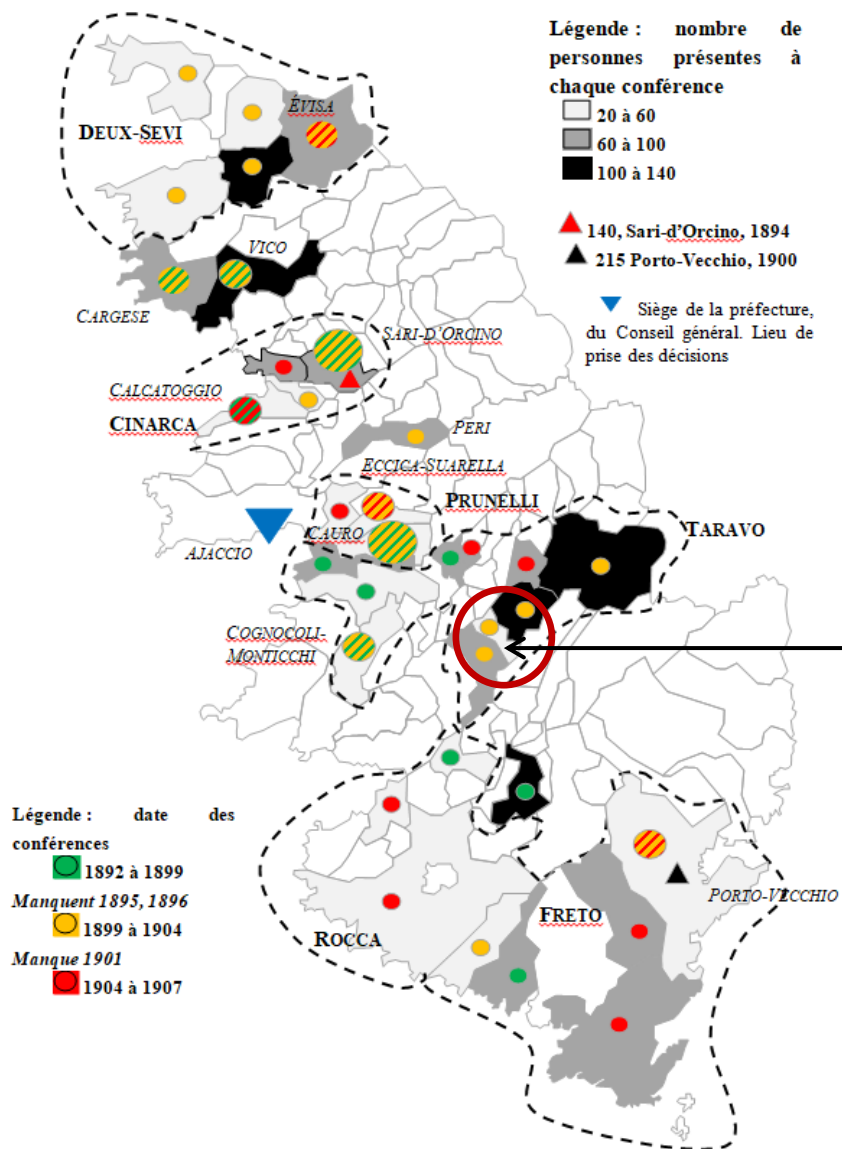


Rapport entre la surface déclarée en vigne et l'ensemble des terres cultivées (hors pâtures), d'après le *Terrier général* (1771-1791)



Argiusta-Moriccio

Conférences viticoles dans les municipalités de Corse-du-Sud d'après les rapports du professeur départemental d'agriculture au Conseil général de Corse, de 1892 à 1907

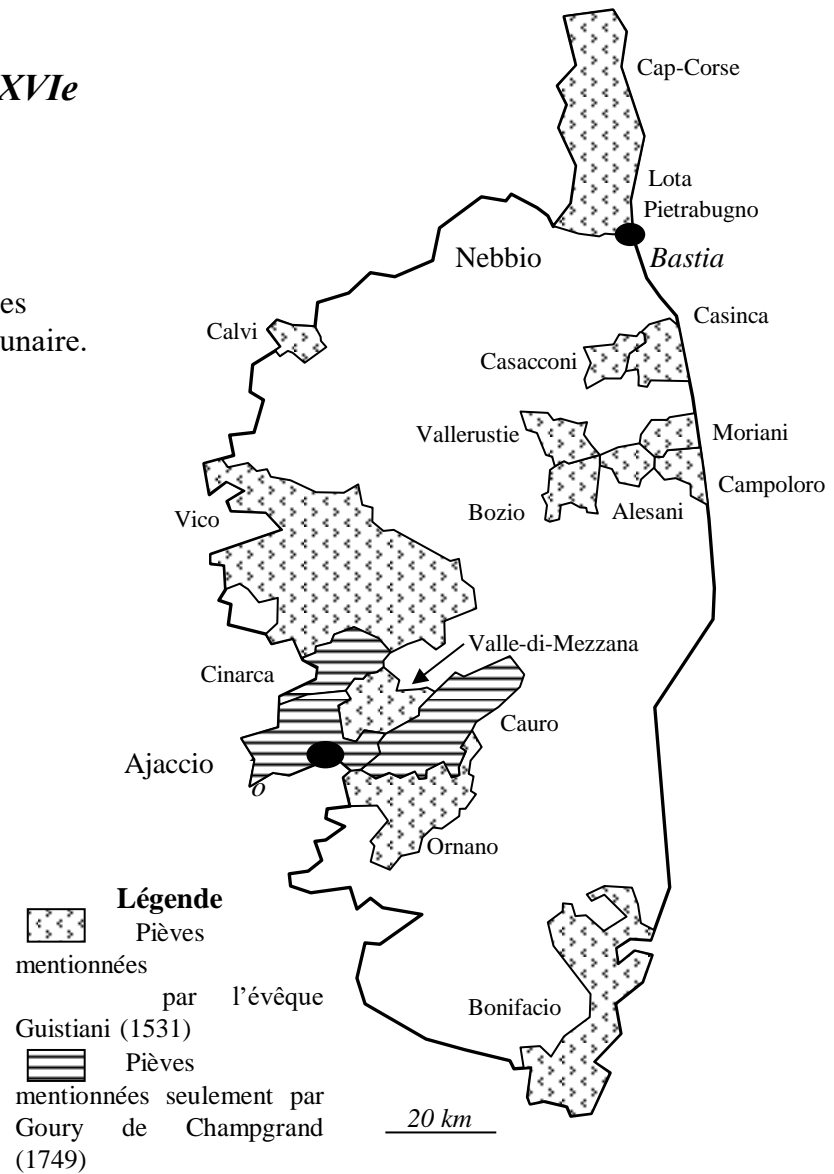


Argiusta-Moriccio :
thème : phylloxéra et maladies de la vigne
 24 juillet 1903 : 25 auditeurs

Moca-Croce:
thème : reconstitution du vignoble
 25 juillet 1903 : 65 auditeurs

Implantation du vignoble d'après les sources du XVI^e siècle et du milieu du XVIII^e siècle

Les grands traits de la géographie viticole sont fixés dès le XVI^e siècle. Cette carte est cependant tributaire des données décrites par deux auteurs dont l'information est parfois lacunaire.



Le port de Propriano, d'après une publication du Touring club de France,
A la France: sites et monuments. La Corse, 1900, p. 91



Le port de Propriano.

